

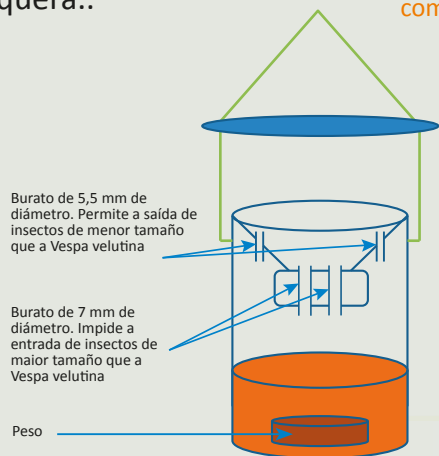
Ciclo biolóxico anual

MEDIDAS DE CONTROL

- Trampas selectivas de captura de vespas.
- Eliminación física dos niños.
- Outras medidas: mallas de protección en apiarios, redución do tamaño da piquera..



Modelo de trampa comercial



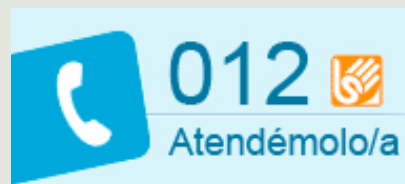
Modelo de trampa artesanal fabricada cunha botella plástica de 1,5 litros

ACTUACIÓNS EN CASO DE AVISTAMENTO

É fundamental a localización precoz da vespa e a eliminación dos niños, pois evítase a dispersión das vespas e a instalación de futuros niños.

Debido á importancia da correcta eliminación dos niños, os departamentos da Xunta de Galicia implicados habilitaron un procedementos de eliminación a través da comunicación de avistamentos ao **012**.

Se a ve, chame ao **012**



VESPA VELUTINA



A vespa asiática



Un invasor que debemos controlar

DISPERSIÓN

A *Vespa velutina* chega no ano 2004 de xeito accidental a Francia procedente de China.



Avanza uns 100 km/ano e na actualidade está presente en gran parte de Francia. No 2010 prodúcese os primeiros avistamentos en España (nun principio no País Vasco e Navarra). En 2011 detéctase no norte de Portugal e no 2013 comeza a colonización en distintos puntos da xeografía galega (costa de Lugo e sur da provincia de Pontevedra).

AMEAZAS

- Ataca e mata ás abellas e reduce a **producción de mel**.
- A diminución de abellas pon en perigo a **polinización das plantas**.
- Provoca danos nos cultivos froiteiros.
- Pode **desprazar á vespa autóctona** (*Vespa crabro*).
- **Non adoita atacar ás persoas**, pero se se ve ameazada, pode facelo do mesmo xeito que a vespa autóctona.

OS NIÑOS

Son de forma redondeada ou piriforme e de maior tamaño que os da vespa autóctona. O máximo tamaño acádase a principios de outono, podendo chegar ata 1 metro de alto x 0,8 metros de ancho.



Niño primario



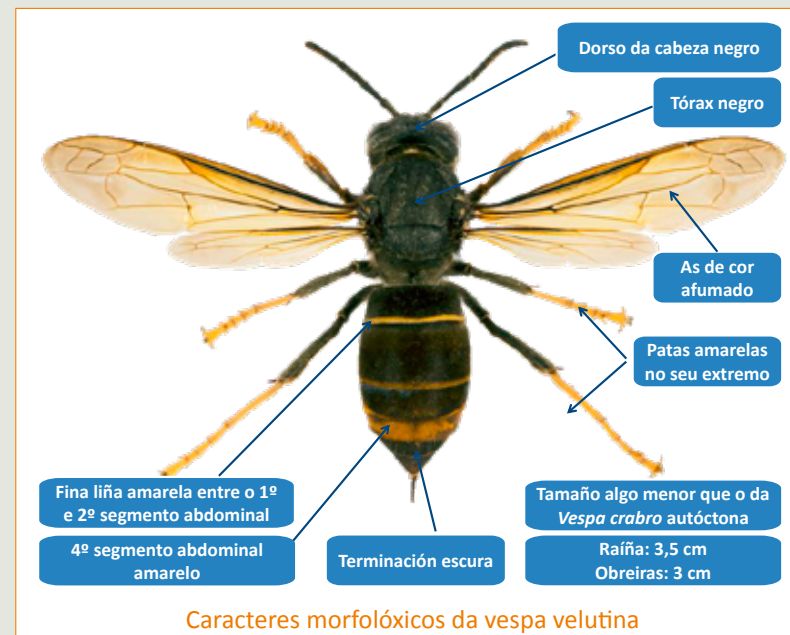
Niño secundario

Existen uns niños iniciais primarios con orificio de entrada no extremo inferior. Co nacemento das primeiras obreiras constrúese o niño secundario que seguirá medrando ata o final do ciclo anual e que presenta o orificio de entrada na zona media. Esta situación do orificio diferencia o niño da *Vespa velutina* do da vespa autóctona que ten o orificio de entrada sempre na base.

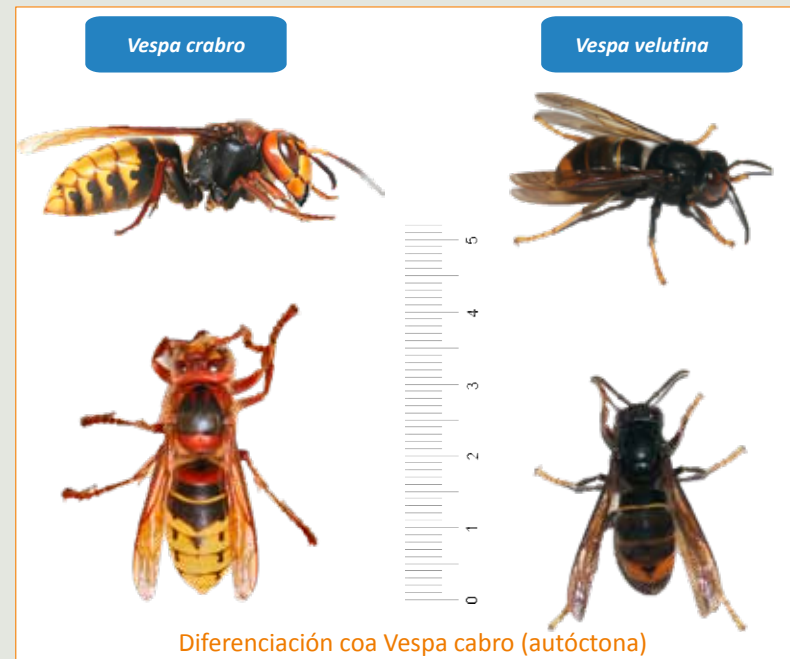
ELIMINACIÓN DOS NIÑOS

A destrución do niño, sempre que sexa posible, é aconsellable facelo nas primeiras horas da mañá ou á última hora da tarde. Os niños, se son accesibles, poden ser eliminados por persoas con experiencia en apicultura, respectando as medidas de seguridade persoal apropiadas. No caso contrario, é necesario chamar ao 012.

Para eliminar o niño, aplícase insecticida no interior e tápase a saída. Despois retírase o niño do seu emprazamento e destrúese por incineración ou, se é pequeno, por conxelación por un tempo superior as dúas horas.



Caracteres morfolóxicos da vespa velutina



Diferenciación coa Vespa crabro (autéctona)